

# RAPPORT D'ORIENTATION

## Rapport d'orientation Assemblée Générale 29 mars 2025

Dans la suite logique des rapports que nous vous avons présentés, je vous propose maintenant de définir les orientations, notre feuille de route pour l'année à venir.

Tout d'abord la partie ressources : les décisions douloureuses que j'évoquais dans le rapport moral sont là. D'une part, nous avons voté en Conseil d'Administration l'augmentation des cotisations, d'autre part, nous ne renouvelons pas les contrats de deux salariés qui arrivent à échéance ces jours-ci. L'un concerne le poste dédié au ménage qui sera repris par des vacances d'Actie Services. Le second poste était occupé par Aline en charge de la communication de la MJC qu'elle a su faire évoluer avec talent et qui devra être prise en charge en interne.

La recherche de nouvelles ressources est toujours à l'ordre du jour, des pistes sont explorées qui nous laissent entrevoir quelques espoirs, je pense notamment au mécénat (Crédit Mutuel) et à un financement/ une subvention pérenne de l'école de musique (CC2T).

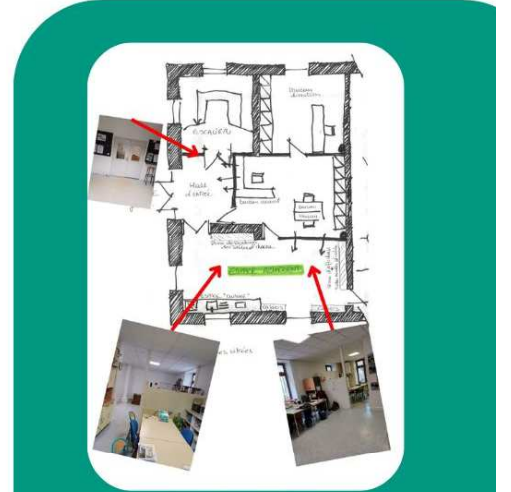
Pour la partie projet associatif, nos orientations sont plus réjouissantes. Nous voulons développer l'axe social, qui veut que nous allions toujours plus vers des publics éloignés de la culture en relançant des partenariats qui n'ont pas encore vraiment abouti, comme celui avec l'IME George Finance, et en en construisant d'autres, notamment en Ville Haute. (PRE) C'est aussi et surtout notre action Orchestre à l'École et Orchestre au Collège qui doit faire l'objet de toute notre attention pour maintenir ce niveau d'excellence salué par tous, obtenu par des enfants issus d'un quartier prioritaire.

Pour l'axe culturel, la poursuite de toutes les activités et des manifestations est bien sûr au programme, nous ne lâchons rien, et surtout pas la qualité !

Un nouveau projet qui fait encore la place belle à la musique est le projet Diotima que nous souhaitons mettre en œuvre à la rentrée 2025. Celui-ci consiste à faire découvrir, apprécier et pratiquer la musique à tous les élèves de Cours Moyen de la Ville de Toul (soit 320 enfants) en coopération avec le quatuor à cordes Diotima qui interviendra dans les écoles de la ville et en concert à l'Arsenal et à la Cathédrale.

Enfin, pour l'axe citoyenneté, après la mise en route du conseil de maison et avec le projet de l'aménagement de l'accueil, nous misons sur cette dynamique créée pour encourager et accompagner les adhérents et tout particulièrement les jeunes, les bénévoles à participer et à intervenir dans la vie de la maison en s'intéressant et en se formant aux différentes facettes de la vie associative.

Toute l'équipe en place se réjouit de cette nouvelle gouvernance qui prend forme et renouvelle ses vœux de réussite aux projets qu'elle portera.



## Culture Éducation

FAVORISER LA PRATIQUE D'ACTIVITÉS CULTURELLES,  
ÉDUCATIVES, CITOYENNES DE QUALITÉ.  
FAIRE RAYONNER LA MJC

ACTIONS	2024 / 2025	2025 / 2026	2026 > 2029
Programmation de manifestations culturelles tout au long de l'année	34 événements organisés à Toul et alentours		
Participation active aux manifestations du territoire	Participation à 23 événements sur le territoire		
Animation de projets collectifs et fédérateurs pour le public jeune	Assises de la Jeunesse et de la Culture 2024	- Projet Diotima - Projet Seiji - AJC 2026	
Écriture de projets éducatifs dans chaque discipline en cohérence avec le projet associatif	Écriture du projet Orchestre à l'École	Écriture projet danse	Écriture projets : - École de musique - Théâtre / Arts - Sport / Bien-être

## Social

DÉVELOPPER L'ACCÈS À LA MJC AU PLUS GRAND NOMBRE,  
DIVERSIFIER LES PUBLICS ET LES LIEUX D'ACTIVITÉ

ACTIONS	2024 / 2025	2025 / 2026	2026 > 2029
Réflexion sur l'adaptation des locaux (public à mobilité réduite et senior)	Espace de convivialité > Projet lauréat du fonds citoyen 12/25 ans- Ville de Toul- Janv 2025		
Délocalisation et répartition d'activités dans les quartiers.	Danse et cours de hip-hop à la Croix de Metz et à l'espace Dedon		
Développement de projets dédiés aux publics éloignés	Partenariats IME G. Finances	Report projet IME G. Finance 2026 Projet CLSH, DRE, St Camille, détention, hôpital de Toul, Espoir 54, CMP adulte	
Recherche et/ou poursuite de partenariats pour la co-construction de projets			

## Citoyenneté

AMÉLIORER ET ADAPTER LA GOUVERNANCE  
POUR LA RENDRE PLUS PARTICIPATIVE

ACTIONS	2024 / 2025	2025 / 2026	2026 > 2029
Création d'un Conseil de maison	- Création 1er février 2025 - 1ère réunion 22 mars 2025		
Création d'une instance pour les jeunes favorisant autonomie et expression			
Revisiter de la composition du CA et renouvellement	Nouveaux membres au CA Jansens Brin et Vanessa Koehle-Divo au Bureau		
Modification des statuts	Réalisé - Voté à l'AGE du 25/03/24		
Écriture d'un règlement intérieur			

# **BUDGET PRÉVISIONNEL 2025**



## BUDGET PRÉVISIONNEL 2025

DEPENSES	montant en €	RECETTES	montant en €
<b>Report déficit 2024</b>	<b>8 747</b>		
<b>60 – Achats</b>	<b>7 000</b>	<b>70 – Ventes de produits, prestations</b>	<b>311 000</b>
Achats non stockés de matières et fournitures	5 000	Cotisations adhérents	285 000
OAE	2 000	Prestations de service + stages + manifestations	26 000
<b>61 – Services extérieurs</b>	<b>77 800</b>	<b>74 - Subvention d'exploitation</b>	<b>178 800</b>
Sous-traitance générale (intervenants extérieurs)	56 000	État : FDVA	3 000
Locations mobilières et immobilières	3 000	DRETS POLITIQUE DE LA VILLE	12 000
Entretien et réparation	5 000	DRAC	9 300
Assurances	5 800	Ministère de la Justice	4 000
divers	8 000	Département	22 500
<b>62 – Autres services extérieurs</b>	<b>20 100</b>	Ville de Toul	84 000
Rémunérations intermédiaires et honoraires	2 100	Communautés de commune	5 000
Publicité, publications	4 500	REGION GRAND EST	5 000
Déplacements, missions et réceptions	5 000	CAF	24 000
Frais postaux et de télécommunication	2 000	Aides aux postes	10 000
Services bancaires	1 500		
Divers (cotisations)	5 000	<b>75 - Autres produits de gestion courante</b>	<b>6 000</b>
<b>63 – Impôts et taxes Autres</b>	<b>9 000</b>	Sponsors mécénat dons	6 000
SACEM SPRE SEAM UNIFORMATION & taxe ordures	9 000	<b>76 - Produits financiers</b>	<b>1 100</b>
<b>64 – Charges de personnel Autres</b>	<b>378 000</b>	<b>78 - reprise sur amortissement et provision</b>	<b>4 500</b>
Rémunération du personnel	301 000		
Cotisations sociales	75 000		
Autres charges de personnel	2 000		
<b>65 – autres charges de gestion courante</b>	<b>180</b>		
<b>68 - Dotations aux amortissements</b>	<b>573</b>		
<b>TOTAL DEPENSES</b>	<b>501 400</b>	<b>TOTAL RECETTES</b>	<b>501 400</b>
<b>86 - emploi des contributions volontaires en nature</b>	<b>40 000</b>	<b>87 - contributions volontaires en nature</b>	<b>40 000</b>
Mise à disposition gratuite de biens et prestations	15 000	Prestations en nature	15 000
Personnels bénévoles	25 000	Bénévolat	25 000